

## ICO, Введение



ICO, УСТРОЙСТВО, ПОДКЛЮЧАЕМОЕ К БАСЕЙНУ, КОТОРОЕ ЗАМЕРАЕТ, ПРЕДУПРЕЖДАЕТ, ПРЕДЛАГАЕТ РЕКОМЕНДАЦИИ И УВЕДОМЛЕНИЯ НА ВАШЕМ СМАРТФОНЕ

Просто бросьте ICO в бассейн и проверьте через смартфон качество воды. Несколько датчиков (сенсоров) ICO следят за бассейном, оценивая видимые элементы (например, водоросли, известковый налет) и невидимые (например, бактерии, агрессивная вода). ICO формулирует рекомендации по оптимизации использования химии (например, тип, дозировку). Сохраняет химический баланс воды на должном уровне, экономя химию и защищая поверхность вашего бассейна и его оборудования.

### Измерения ICO

ICO делает целый комплекс измерений:

- Температуры
- Проводимость
- pH
- Уровень батареи
- ORP(Rx)
- уровень Wi-Fi (или Sigfox)



Когда вы включаете ваш ICO, он производит замеры:

- каждые 10 мин. в течение первого часа
- данные измерения передаются с помощью беспроводного соединения на сервер, которые анализирует их.

По прошествии первого часа ICO производит замеры в стандартном режиме каждый час.

## Приложение ICO

- Рекомендации по оптимизации использования химии (напр., тип, дозирование)
- Тенденции и изменения по прошествии времени
- Настоящее понимание качества воды в вашем бассейне
- Предвидит изменения качества воды в бассейне и своевременно уведомляет вас.



## Оглавление

ICO, введение	Стр. 1
Настройка приложения	Стр. 4
Создайте свой аккаунт	Стр. 5
Начальная конфигурация	Стр. 6
Техобслуживание	Стр. 10
Меры предосторожности	Стр. 13
Сводная информация по гарантии	Стр. 14
Технические требования	Стр. 16
Выявление дефектов	Стр. 18

## Настройка приложения

Перед ВКЛЮЧЕНИЕМ вашего ICO, скачайте приложение.



Для iOS :



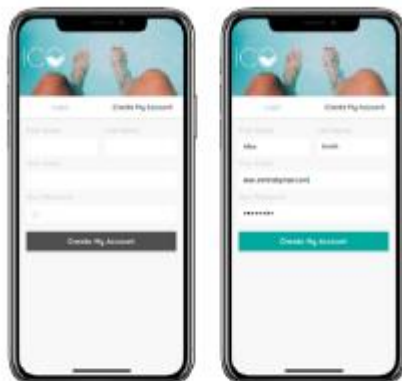
Для Android:



Выполняйте шаг за шагом инструкцию в приложении.

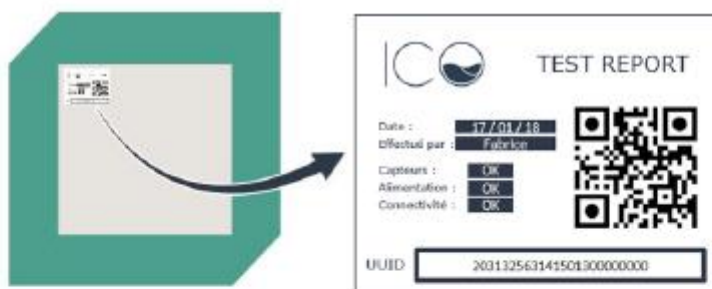
## Создайте свой аккаунт

Следуйте инструкциям приложения



## Определите ваш ICO

Ваш QR код находится на верхней крышке упаковки от вашего ICO

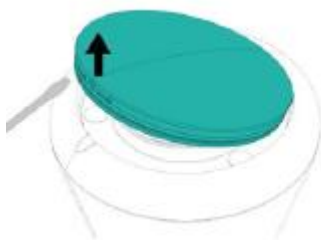


Пожалуйста, не выбрасывайте упаковку, она понадобится для безопасного хранения вашего ICO, когда он находится не в воде

## Начальная конфигурация

Следуйте инструкциям приложения

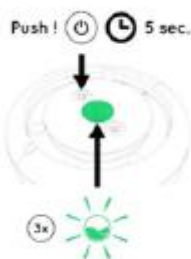
Откройте ваш ICO



Используя инструмент для открытия снимите верхнюю крышку

Чувствительная зона! Убедитесь, что капли воды не попадают внутрь вашего ICO.

ВКЛЮЧИТЕ ваш ICO



ICO готов

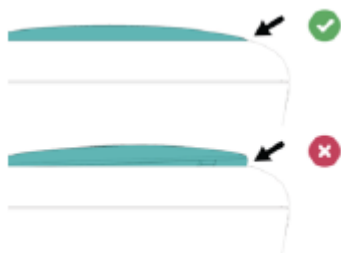


ICO готов

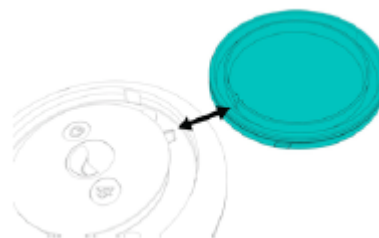
Можно также снять внутреннюю защитную крышку и нажать кнопку.

## Начальная конфигурация

### Закрывая ваш ICO



Убедитесь, что верхняя крышка прочно закрыта для обеспечения водонепроницаемости ICO перед тем, как поместить его в воду



Когда устанавливаете верхнюю крышку на ICO, сровняйте выемки с выступающими частями

### Поместите ваш ICO в воду

Поверните влево, чтобы снять защитный колпачок датчика. Снимите колпачки сенсоров и храните их в оригинальной коробке, это пригодится для хранения ICO зимой.

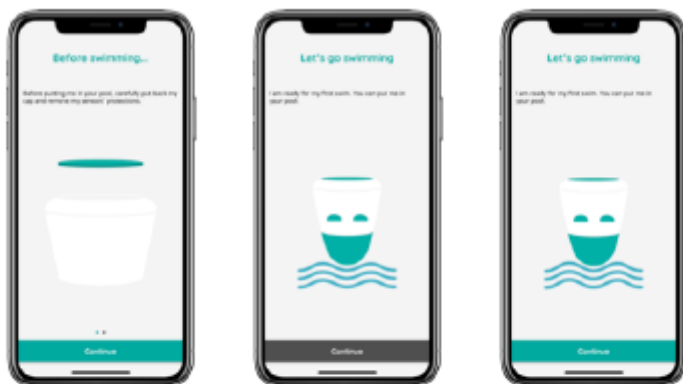


Перед тем, как опустить ICO в воду, закрутите защитный колпачок.

## Начальная конфигурация

Перед начальной конфигурацией

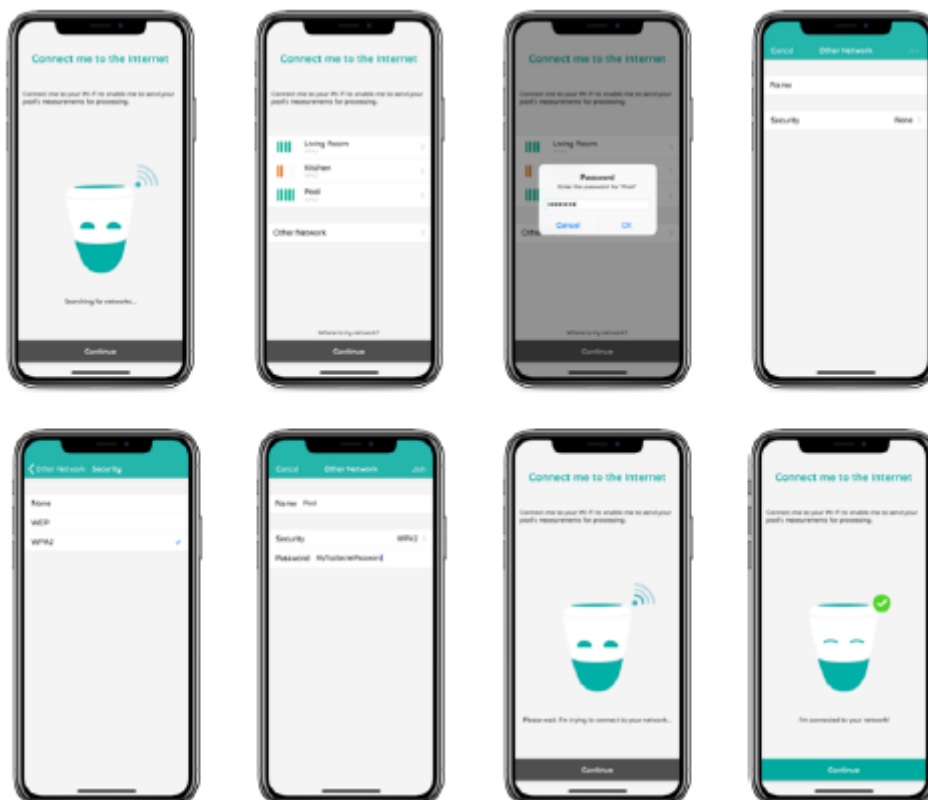
Следуйте инструкциям приложения





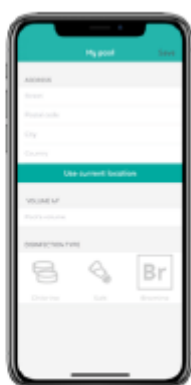
## Подключение ICO к интернету

Следуйте инструкциям приложения



## Создайте свой бассейн

Следуйте инструкциям приложения



## Техобслуживание

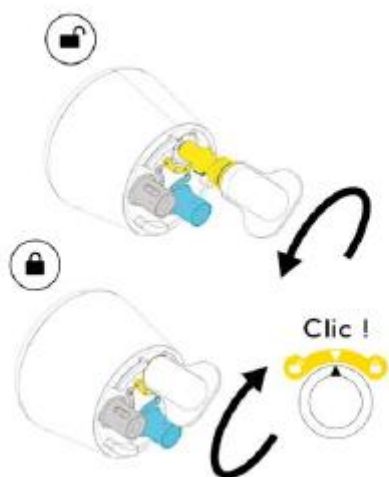
### ВКЛЮЧИТЕ ваш ICO

Перед началом техобслуживания, пожалуйста, выключите ICO



Удерживайте кнопку в течение минимум 5 секунд, пока не увидите мигающий желтый индикатор.

### Замена сенсора



### Техническая спецификация

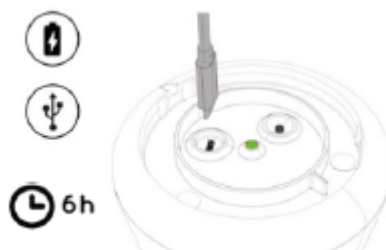
Сенсоры ICO запатентованы и отформованы. Система Twist&Lock облегчает их замену.

- Оранжевый сенсор измеряет ORP (Redox).
- Серый сенсор измеряет проводимость воды
- Голубой сенсор измеряет pH

## Обслуживание сенсоров

Рекомендуется очищать 3 сенсора (оранжевый, серый, голубой) один раз в месяц. Выньте ICO из воды, снимите защитный колпачок и очистите сенсоры с помощью влажной тряпки без абразивных средств. Верните на ICO защитный колпачок и просто опустите ICO обратно в бассейн.

## Зарядите ваш ICO



Батарея с длительной жизнеспособностью

Предоставляются USB кабель и зарядное устройство

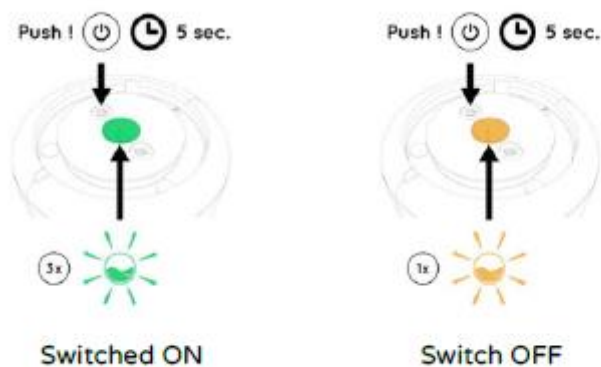
Заряжайте ваш ICO минимум в течение 6 часов

## Световой индикатор




Световой индикатор расположен под крышкой ICO и показывает вам статус ICO.

Нажимайте в течение 5 секунд:

- Мой ICO мигает зеленым цветом 3 раза: ICO включен
- Мой ICO мигнул желтым цветом 1 раз: ICO выключен



Быстрое нажатие:

-  | Мой ICO мигает зеленым цветом 2 раза: ICO включен
-  | Мой ICO мигает желтым цветом 2 раза: низкий заряд батареи
-  | Мой ICO не мигает: ICO выключен

#### Хранение/уборка на зиму вашего ICO

Выполните следующие шаги:

- Выньте ICO из воды
- как следует высушите ICO
- выключите ICO (см. стр. 11)
- Смочите 2 губки для синего и оранжевого сенсоров
- Поместите 3 губки внутри защитных колпачков
- поместите защитные колпачки на 3 сенсора (серый, оранжевый и голубой)
- поместите ICO обратно в его оригинальную коробку.

# Меры предосторожности

## РАЗМЕЩЕНИЕ ICO

ICO – товар, который должен находиться и быть использован только в плавательном бассейне. ICO не замеряет показатели, когда находится вне воды.

Не помещайте ICO вблизи источников повышенной температуры или холода. При водосбросе необходимо обеспечить защиту датчиков с помощью их защитных колпачков, предварительно смочив небольшие губки внутри них. Если вы приняли решение вынуть ICO из воды на длительный период времени, настоятельно рекомендуется поместить его в защитную коробку с увлажненными защитными колпачками, с защитой от пыли. Вы сможете оставить его в наилучших условиях в начале следующего сезона.

Использование ICO не сопряжено с риском поражения электрическим током.

## УСТАНОВКА И ИСПОЛЬЗОВАНИЕ ICO

Убедитесь, что ICO и цветная оценочная камера не закрыты и не перекрыты какими-либо помехами, например, листьями, буйями и т. д. Это может повлиять на измерения или остановить передачу данных. ICO не представляет никакого риска для пловцов, он специально разработан для плавания на поверхности бассейна на постоянной основе. ICO не следует использовать как игрушку. Рекомендуется держать ICO вне досягаемости для детей до шести лет.

В целях безопасности, а также согласно условиям гарантии, обязательно использование USB-кабеля и аксессуаров, поставляемых с ICO. Компания Ondilo не несет ответственности за ущерб, если ICO подключен к зарядному устройству, отличному от поставляемого Ondilo.

Ни в коем случае не вставляйте разъем в соединительный порт с силой. Если у вас возникли проблемы с подключением разъема, вероятно, он несовместим, и его не следует вставлять силой. Убедитесь, что разъем совместим с портом и попробуйте еще раз.

Чтобы открыть верхнюю крышку ICO, пожалуйста, используйте только открывающий инструмент, поставляемый Ondilo. Другой инструмент несет риск нанесения повреждения при открытии вашего ICO и снизит водонепроницаемость верхней части устройства. Неправильное хранение и обращение могут повредить ICO. Не роняйте ICO на пол, когда вытаскиваете его из воды. Избегайте перемещения ICO во время работы. Запрещено снимать верхнюю крышку ICO, когда он плавает на воде. Вода попадет в систему и нанесет повреждение ICO, которое нельзя будет исправить, и на которое не распространяются гарантийные условия. Ondilo не несет никакой ответственности в данном случае, а также при какой-либо потере данных. Свяжитесь с <http://support.ondilo.com/portal/home>, если ваш ICO нуждается в обслуживании (кроме текущего).

Если вы хотите очистить ICO, не используйте химические или легковоспламеняющиеся вещества. Не используйте жидкости (кроме воды) или какую-либо абразивную губку для очистки ICO.

Если при подзарядке на ICO попала жидкость, немедленно отключите питание. Если шнур электропитания поврежден, если на продукт была пролита жидкость, если продукт не работает должным образом при соблюдении инструкций или если продукт уронили и он поврежден, обратитесь в службу поддержки Ondilo по адресу <http://support.ondilo.com/portal/home>.

## СВОДНАЯ ИНФОРМАЦИЯ ПО ГАРАНТИИ

Данная гарантия («Гарантия») распространяется на все страны, в которых продукт ICO («Продукт») был продан на рынке компанией ONDILLO или авторизованным розничным продавцом. ONDILLO гарантирует, что на момент первоначальной покупки Продукт не имеет дефектов материалов, конструкции и качества изготовления при соблюдении следующих условий:

1. Гарантия предназначена для конечного покупателя Продукта. Ни в коем случае Гарантия не ограничивает права Клиента в соответствии с императивными положениями применимого национального законодательства и не ограничивает права Заказчика, указанные в его/ее контракте с продавцом Продукции/дистрибьютером.
2. Гарантия действительна при условии, что Заказчик предъявит Товар с оригиналом документа, доказывающем факт покупки, например, счет, квитанция, товарный чек, гарантийный сертификат, выданный уполномоченным розничным продавцом, сопровождаемый товарным чеком или доказательством оплаты кредитной картой, если покупка была совершена через Интернет. Подтверждение покупки должно содержать дату покупки, точное описание Продукта и, если применимо, название авторизованного продавца и серийный номер. В случае, если вышеупомянутые документы не могут быть предоставлены или необходимая информация является неполной или неразборчивой, ONDILLO оставляет за собой право отказать в Гарантии.

Гарантия действительна только в том случае, если Продукт использовался в личных целях. Не покрывает профессиональное использование, а также Продукты, сданные в аренду для коммерческих целей.

3. Гарантийный период действителен максимум 2 (ДВА) ГОДА с даты покупки первым Заказчиком Продукта у ONDILLO или у официального продавца («Гарантийный период»).
4. В течение «Гарантийного периода» ONDILLO обязуется отремонтировать или заменить неисправный Продукт без взимания платы на свое усмотрение и в пределах имеющихся запасов. ONDILLO обязан вернуть Заказчику отремонтированный Продукт или другой Продукт в хорошем рабочем состоянии. Все части или замененные материалы становятся собственностью ONDILLO.
5. «Гарантийный период» отремонтированного или замененного Продукта не будет продлен или обновлен.
6. Гарантия применима к дефектам, которые возникают во время использования Продукта в соответствии с Инструкцией по Установке и Использованию. Он не распространяется на техническое обслуживание, ремонт или замену деталей Продукта из-за естественного износа или старения. Кроме того, гарантия недействительна, если:
  - а. Дефект связан с тем, что Продукт: использовался не в соответствии с руководством по установке и использованию; подвергался грубому обращению, экстремально высокой температуре или экстремальным условиям окружающей среды или быстрым изменениям окружающей среды или температуры; подвергался коррозии, окислению, или несанкционированным модификации и/или подключениям; подвергался ремонту, произведенному неуполномоченным персоналом или Заказчиком; подвергался ремонту, произведенному с использованием неавторизованных запасных частей; неправильно

использовался или использовался в связи с несоответствующим напряжением питания; была чрезвычайная ситуация или он подвергся стихийным бедствиям; использовался в бассейне с неочищенной водой; подвергался воздействию химикатов или подвергался любым другим действиям вне разумного контроля ONDILLO;

b. Заказчик не сообщает ONDILLO или авторизованному продавцу Продукции о дефекте в течение 30 (тридцати) дней с момента его появления в течение «Гарантийного срока»;

c. Продукт не вернули ONDILLO или авторизованному розничному продавцу Продукта в течение 60 (шестидесяти) дней после появления дефекта в течение «Гарантийного срока»; Серия продукта или идентификационный номер были сняты, удалены, повреждены, изменены или стали неразборчивыми;

d. Серия Продукта или идентификационный номер были сняты, удалены, повреждены, изменены или стали неразборчивыми;

e. Дефект является результатом использования Продукта с аксессуаром, который не изготовлен или поставлен ONDILLO.

7. Клиент соглашается вернуть Товар в оригинальной упаковке. ONDILLO не несет ответственности за любое повреждение Продукта, которое произошло во время транспортировки из-за неправильной упаковки.
8. ONDILLO оставляет за собой право потребовать от Заказчика фиксированную комиссию для покрытия стоимости доставки и погрузки.
9. Настоящая Гарантия представляет собой единственное и исключительное средство правовой защиты Клиента от ONDILLO и единственную и исключительную ответственность ONDILLO перед Заказчиком в отношении дефектных Продуктов. Эта Гарантия заменяет все другие гарантии, будь то устные, письменные, юридические (за исключением обязательных), договорные, квазиделиктные или иные. ONDILLO не несет ответственности за случайные или косвенные убытки или расходы. Любое изменение Гарантии требует предварительного письменного согласия ONDILLO. Гарантия подчиняется французскому законодательству в той мере и в той степени, в коей императивные нормы закона постоянного проживания или головного офиса Заказчика не противоречат этому.

## Технические требования

Требуется хорошее интернет-соединение (посредством Wi-Fi или Sigfox), чтобы полностью насладиться всеми функциями ICO.

Размеры	Вес	Подключение	
Выс. = 15.0 см Длин. = 11.6 м	700 г	Модель WiFi: 802.11 b/g/n Bluetooth 4.X USB 2.0	Модель Sigfox: Module Sigfox Bluetooth 4.X USB 2.0

### Мощность и внешние условия

Входное напряжение батареи: 3,7V DC.

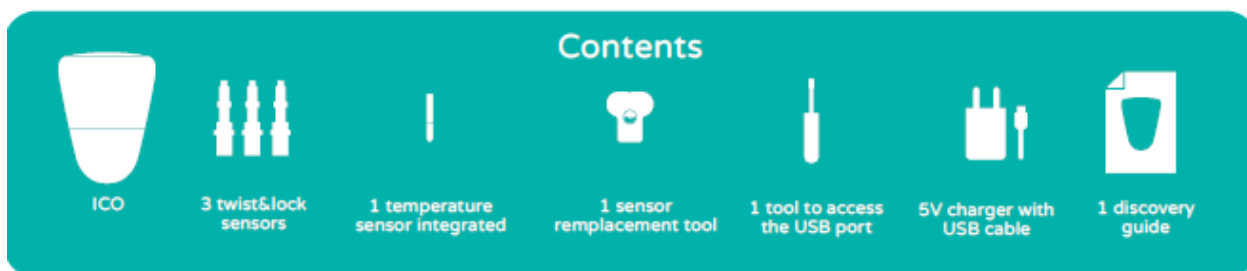
Входное напряжение зарядного устройства: от 100 до 240 V AC.

Частота входного напряжения зарядного устройства: From 50 to 60 Hz.

Рабочая частота зарядного устройства: 5V DC.

Диапазон рабочих температур: от 5 до 45 °C (41°F до 113°F).

Температура хранения: от 5 до 45 °C (41°F до 113°F).



ICO

Датчики поворота и блокировки

Интегрированный датчик температуры

1 инструмент для замены датчика

1 инструмент для доступа к USB порту

5V зное устройство с USB кабелем

1 руководство

### Требуемые конфигурации

iPhone, iPad или iPod связь с iOS (начиная с версии 9.0)

Смартфон или планшет с Android (начиная с версии 4.3)

### CONFORMITÉ RÉGLEMENTAIRE



Соответствие стандартам качества и безопасности Европейского союза

ICO отвечает требованиям Директивы Совета ЕС 2006/95

ЕС и 2004/108 / ЕС





Информация относительно директив RoHS

Этот символ означает, что данный продукт соответствует требованиям RoHS European (ограничение использование шести опасных веществ).



Информация об утилизации в Европейском Союзе

Этот символ означает, что в соответствии с местными законами и постановлениями вам необходимо утилизировать продукт и/или аккумулятор отдельно от бытовых отходов. Когда срок использования товара подходит к концу, отнесите его в точку сбора, обозначенную местными властями. Раздельный сбор и переработка вашего продукта и / или батареи во время утилизации поможет сохранить естественные ресурсы и обеспечить их переработку таким образом, чтобы защитить человеческое здоровье и окружающую среду.



Информация об эко-организмах Эко Амбалаж

Этот символ означает, что компания, печатающая упаковку, заплатила лицензионные платежи на эко-упаковку

### Online ресурсы

Для получения последней информации об ICO посетите сайт <http://www.ondilo.com>.

Чтобы узнать больше о поддержке ICO или обратиться к нам за помощью, посетите сайт <http://support.ondilo.com/portal/home>

2018 Ondilo. Все права защищены.

Ondilo и ICO являются зарегистрированными товарными знаками Ondilo. Другие названия продуктов и компаний, упомянутые здесь, могут быть товарными знаками соответствующих компаний.

## Выявление дефектов

	Проблема	Причина	Решение
1	QR код не работает	QR не подходит под ваш ICO	Убедитесь, что вы сканируете QR-код внутри оригинальной коробки вашего ICO
		QR код в коробке нечитаем	Пожалуйста, свяжитесь с нашей службой поддержки с серийным номером вашего ICO
		Нет доступа к интернету на моем телефоне	Проверьте соединение вашего телефона
2	Мой ICO не включается	Низкий заряд батареи	Зарядите ваш ICO минимум в течение 6 часов
		Я не достаточно долго нажимал кнопку	Пожалуйста, снимите крышку и проверьте, что ICO включен
3	ICO не подсоединяется к Wi-Fi	Ваш ICO находится вне зоны доступа сети WIFI	См. лист помощи, посвященный расширению Wi-Fi на вашем участке: <a href="http://www.ondilo.com/assistance">www.ondilo.com/assistance</a>
		Ваша Wi-Fi сеть настроена на 5 Ггц	ICO совместим только с Wi-Fi Сетью в 2,4 ГГц, проверьте настройку вашего интернет-бокса
		Ваш Интернет бокс или ваша WiFi точка доступа ОТКЛЮЧЕНА	Проверьте включение вашего интернет бокса
	Мой ICO не подключается	Данные логина неверные	Проверьте информацию вашего WiFi подключения (имя сети WiFi, пароль)
		Ваш ICO не подключается к интернету	Убедитесь, что у вас есть интернет соединение
5	Не могу установить приложение ICO	Версия вашего iOS или Android несовместимы с приложением	Требования Системы приложения ICO: iPhone, iPad или iPod связь с iOS (начиная с 9.0 версии), смартфон или планшет с Android (начиная с 4.3 версии)
6	Мой ICO не подключается к Sigfox	Ваш ICO находится вне досягаемости от сети Sigfox	Пожалуйста, проверьте, что вы находитесь в зоне покрытия, пройдя по следующей ссылке: <a href="http://www.sigfox.com">www.sigfox.com</a> .